

CIN & CIN

FREE

B R A N D M A N U A L

Spis treści:

1. Znak submarki FREE
2. Submarka CIN&CIN FREE wersja podstawowa
3. Submarka CIN&CIN FREE relacje proporcji
4. Pole ochronne znaku
5. Wariant monochromatyczny znaku
6. Wariant achromatyczny znaku
7. Kolorystyka znaku podstawowego
8. Wartości minimalne
9. Układy multiplikacyjne
10. Formy niedozwolone

The word 'FREE' is written in a large, bold, blue, serif font. The letters are thick and have a classic, slightly decorative feel. The 'F' and 'R' are particularly prominent due to their size and weight.

1. Znak submarki FREE

Podstawowa forma znaku graficznego FREE, składa się z błękitnego logotypu, który występuje na neutralnych, jasnych tłach. Stosuje się go, między innymi na etykietach produktów bezalkoholowych, jak również na różnego typu materiałach promocyjnych.

CIN&CIN
FREE

2. Submarka CIN&CIN FREE wersja podstawowa

Podstawowa forma znaku graficznego CIN&CIN FREE, składa się z uzupełniającego znaku CIN&CIN oraz podstawowego znaku FREE ułożonych w odpowiednich relacjach względem siebie, optycznie centralnie na osi pionowej.

Znak ten znajduje zastosowanie przy produkcji wszelkich materiałów informacyjnych oraz promocyjnych produktów bezalkoholowych marki CIN&CIN.



3. Submarka CIN&CIN FREE relacje proporcji

Relacje znaku graficznego CIN&CIN FREE, określone zostały na siatce o wymiarach boku A, gdzie wysokość znaku CIN&CIN równa się 3A, natomiast wysokość znaku FREE wynosi 8A. Odległość między znakami wynosi 2A. Relacje te są niezmiennie i nieulegają żadnym modyfikacjom.



4. Pole ochronne znaku

Pole ochronne definiuje minimalny zamknięty obszar wokół znaku marki, w którym nie może pojawić się żadna forma graficzna ani tekstowa.

Do wyznaczenia pola ochronnego użyto wysokość litery N z logotypu CIN&CIN.

CIN&CIN
FREE

5. Wariant monochromatyczny znaku

Znak w wersji monochromatycznej jest znakiem uzupełniającym marki. Występuje w kolorze błękitnym określonym w rozdziale 7.

Wariant monochromatyczny znaku ma zastosowanie w różnych obszarach komunikacji. Może być stosowany wymiennie ze znakiem pełnobarwnym podstawowym w zależności od charakteru publikacji.

CIN&CIN
FREE

6. Wariant achromatyczny znaku

Wariant achromatyczny znaku marki ma zastosowanie w tych obszarach komunikacji, gdzie wykorzystanie innej wersji jest niemożliwe ze względów technologicznych (na przykład tłoczenie, grawerunek, druk jednokolorowy itp.).

Media
elektroniczne

RGB – 38/45/70
HEX – 262D46



RGB – 207/21/46
HEX – CF152E



RGB – 0/161/225
HEX – 00A1E1

Druk



CMYK – 98/83/42/48
PANTONE 533 C



CMYK – 14/100/82/0
PANTONE 186 C



CMYK – 80/15/0/0
PANTONE 299 C

Folia ploter



ORACAL® nr 562
Granatowy morski



ORACAL® nr 032
Jasny czerwony



ORACAL® nr 056
Pastelowy niebieski




7. Kolorystyka znaku podstawowego

Kolorystyka znaku marki jest istotnym czynnikiem kształtującym tożsamość i sposób postrzegania brandu.

Podstawowe kolory w znaku graficznym CIN&CIN FREE to granatowy, czerwony i błękitny.

Na planszy obok określono odpowiednio właściwe parametry kolorystyczne dla poszczególnych technik powielania.

8. Wartości minimalne

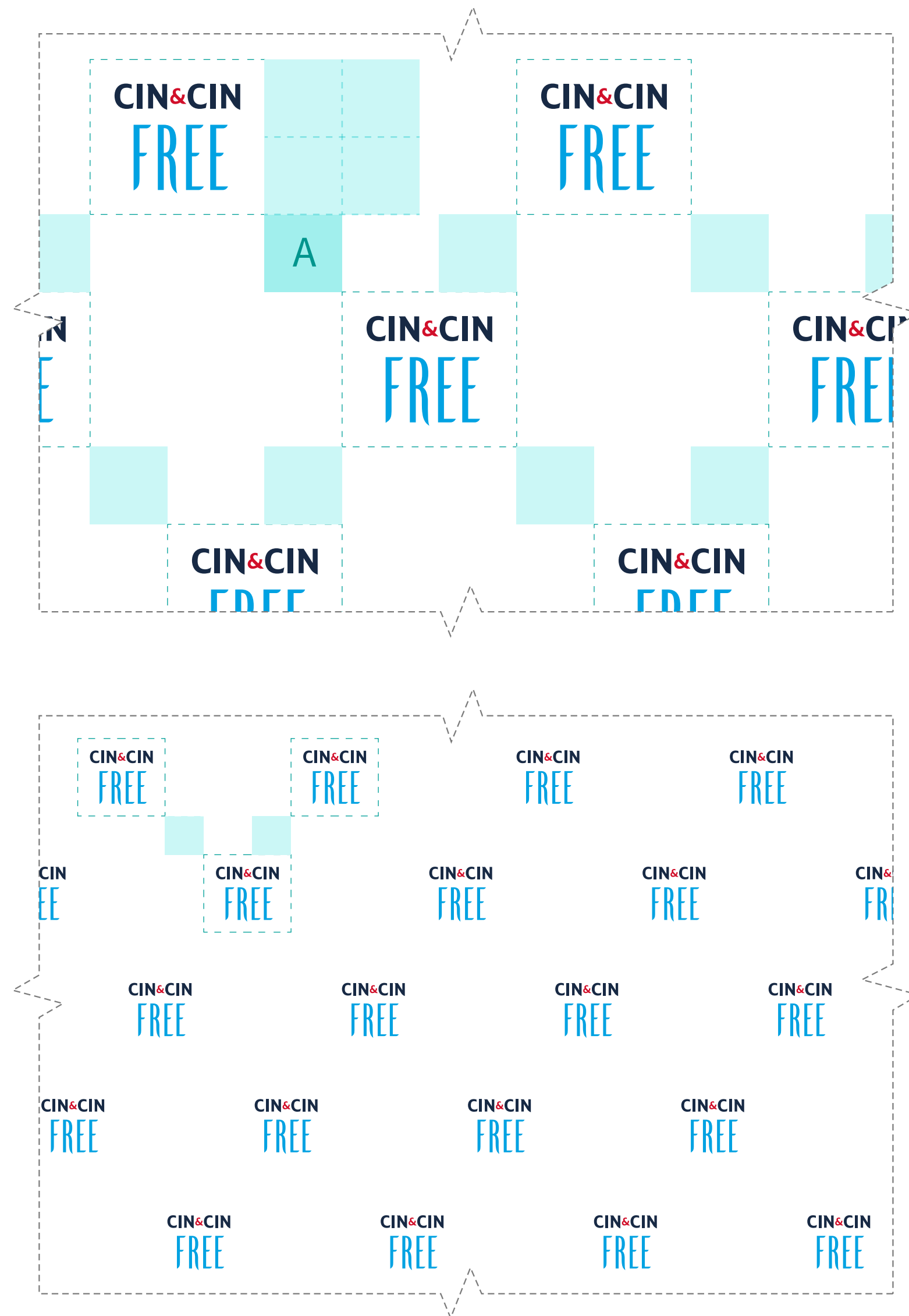
WERSJA ZNAKU Z POLEM OCHRONNYM	MEDIA ELEKTRONICZNE	DRUK	TŁOCZENIE	GRAWER	PLOTER
	100 px	25 mm	–	–	100 mm
	100 px	25 mm	–	–	100 mm
	100 px	25 mm	25 mm	25 mm	100 mm

Wartości minimalne dla poszczególnych technik powielania podane są w odpowiadających im jednostkach miary. Każdy wymiar określony jest wielkością podstawy (szerokością) liczoną z polem ochronnym. Wymiar pionowy (wysokość) jest wynikiem z proporcjonalnego skalowania znaku.

Dane w tabeli dotyczą trzech wersji znaku w wariantach kolorowym, monochromatycznym i achromatycznym. Nie uwzględniają jednak specyficznych i nietypowych warunków produkcyjnych poszczególnych podwykonawców i są wymiarami wyjściowymi opartymi na standardzie. Szczegółowe dane należy uzgadniać z producentem

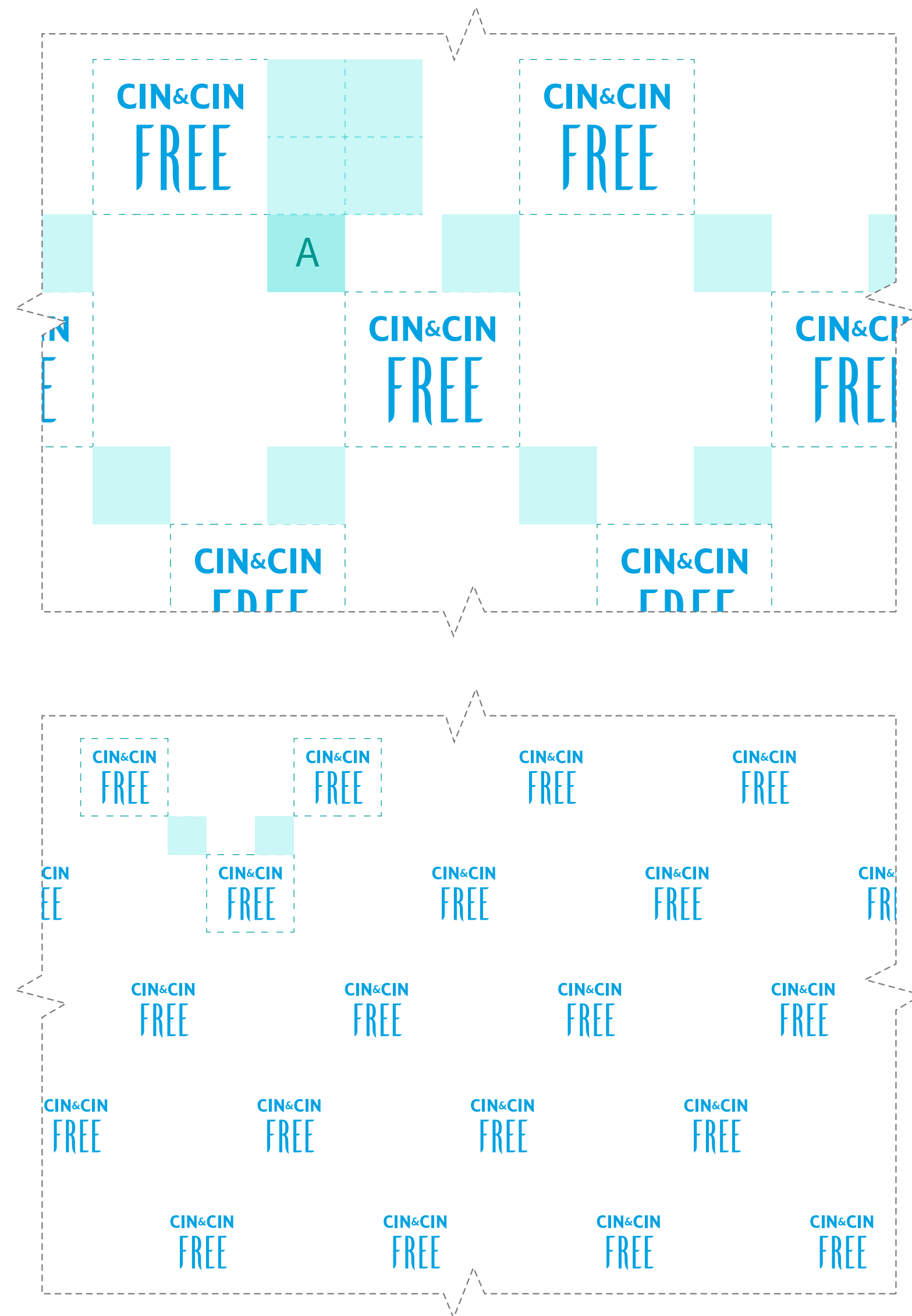
9.1 Układ multiplikacyjny pełnobarwny

Na stronie przedstawiono zasadę konstrukcji pełnobarwnego układu multiplikacyjnego. Do jego tworzenia użyto modułu konstrukcyjnego (A) równego połowie wysokości pola ochronnego znaku.



9.2 Układ multiplikacyjny monochromatyczny

Na stronie przedstawiono zasadę konstrukcji monochromatycznego układu multiplikacyjnego. Do jego tworzenia użyto modułu konstrukcyjnego (A) równego połowie wysokości pola ochronnego znaku.



10. Formy niedozwolone



Na stronie przedstawiono przykładowe błędy związane z powielaniem oraz wykorzystywaniem znaku marki.